

Clé de DETERMINATION des principales FAMILLES Au sein de l'ordre des EPHEMEROPTERES

Elle permet de décomposer l'ORDRE en FAMILLES.

L'utilisation de cette clé exige un examen très attentif du bout de l'abdomen (loupe manuelle... ou encore mieux, loupe binoculaire...) afin de connaître le nombre exact de cerques.

ATTENTION ! Parfois, il ne subsiste qu'un petit moignon de ceux qui ont été perdus accidentellement...

1	Insectes avec 3 cerques	2
	Insectes avec 2 cerques	5
2	Ailes postérieures existantes	3
	PAS d'ailes postérieures (envergure inférieure à 12 mm)	<i>Caenidae</i>
3	Insectes plus de 30 mm d'envergure	3bis
	Insectes de moins de 30 mm d'envergure	4
3bis	Marques brunes évidentes sur les ailes Marques caractéristiques sur l'abdomen (voir fig.22.2 et 22.3)	<i>Ephemeridae</i>
	PAS de marques brunes sur les ailes	<i>Potamanthidae</i>
	Ailes mates ou de couleur grisâtre Nervation alaire simple (très peu de nervures)	<i>Oligoneuriidae</i>
4	Nervure CU2 à la base de l'aile antérieure à mi-chemin entre CUI et AI, ou bien plus, proche de AI (voir fig.22.4)	<i>Leptophlebiidae</i>
	Nervure CU2 à la base de l'aile antérieure plus proche de CUI que de AI. Le thorax est surélevé (voir fig.22.5 & 23.1)	<i>Ephemerellidae</i>
5	Insectes de grande taille, à abdomen volumineux Cerques très longs	<i>Palingeniidae</i>
	Insectes de taille moyenne, à ailes postérieures très ovales	<i>Ametropodidae</i>
	Insectes de taille moyenne, à ailes blanches. Pas de nervures intercalaires au bord postérieur des ailes	<i>Polymitarcidae</i>
	Ailes postérieures absentes ou de petite taille (moins de 1/5 des antérieures). Les mâles ont des yeux composés en forme de turban (voir fig.22.1)	<i>Baetidae</i>
	Ailes postérieures valant environ 1/3 des ailes antérieures	6
6	Nervure CUI de l'aile antérieure avec des petites nervures ondulées plus ou moins obliques, se terminant au bord postérieur de l'aile. Le thorax n'est pas surélevé (voir fig.23.2)	<i>Siphonuridae</i>
	Nervure CU2 de l'aile antérieure parallèle au bord postérieur quasi sur toute la longueur	<i>Isonychiidae</i>
	Pas de petites nervures semblables. Les mâles n'ont pas d'yeux composés (voir fig.23.3)	<i>Heptanegiidae</i> (= <i>Ecdyonuridae</i>)

Les Familles se décomposent ensuite en GENRES, qui se décomposent eux-mêmes en ESPECES.

Cela se pratique à l'aide de tables dichotomiques semblables à celle qui figure ci-dessus et nécessite la connaissance d'un certain vocabulaire scientifique de base...Il est nécessaire pour cela de consulter des ouvrages très spécialisés.. .et de disposer de beaucoup de temps libre!

UN PEU DE TERMINOLOGIE

Dans les livres traitant de la pêche à la mouche et notamment des Ephémères, on rencontre souvent des mots qui peuvent paraître mystérieux ou vagues pour certains. En voici la signification...

DUN : mouche imitant l'insecte subimago, au sortir de l'eau

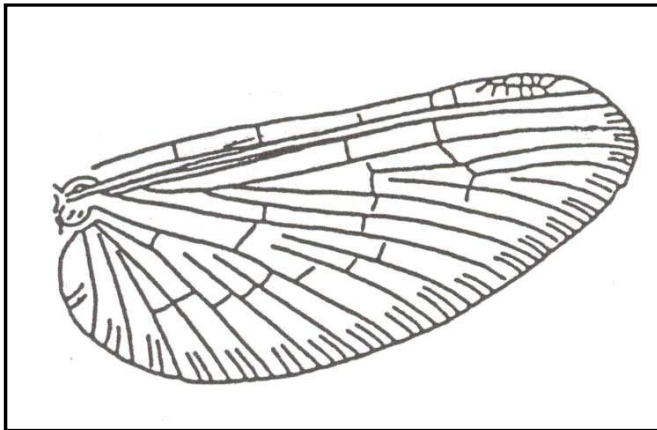
SPINNER : mouche imitant l'insecte à l'état parfait, l'imago

SPENT : insecte mort, retombé sur l'eau, avec les ailes déployées à plat

SPIDER : montage en "araignée"; cela n'a rien à voir avec l'animal du même nom. Il s'agit d'une mouche avec une collerette de hackles en tête, et sans ailes

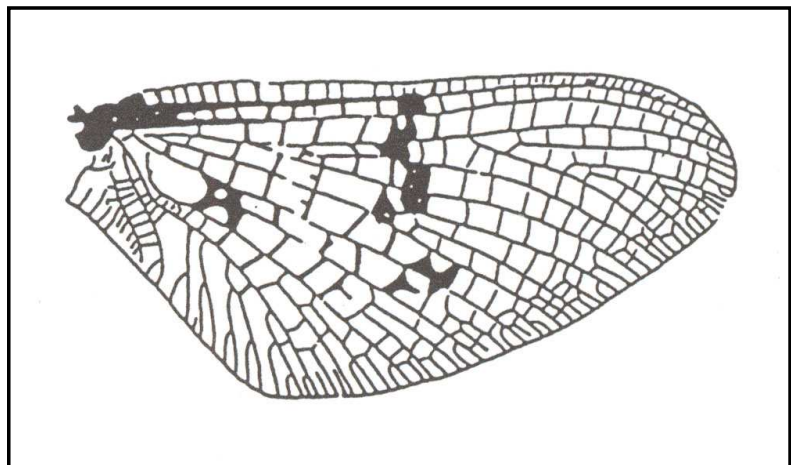
GNAT : moucheron, et par extension, petit insecte

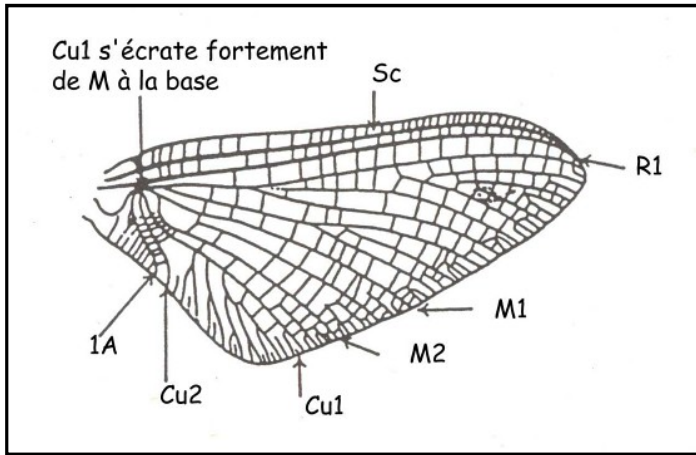
Fig.22



22.1 : nervation type d'une aile antérieure de *Baetidae* (*Baetis rhodani*)

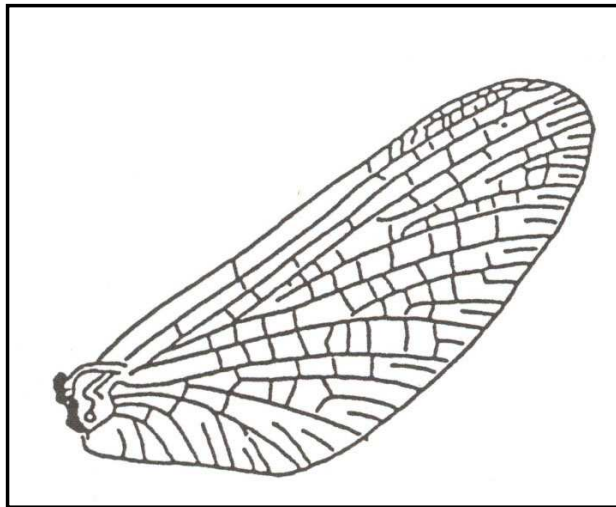
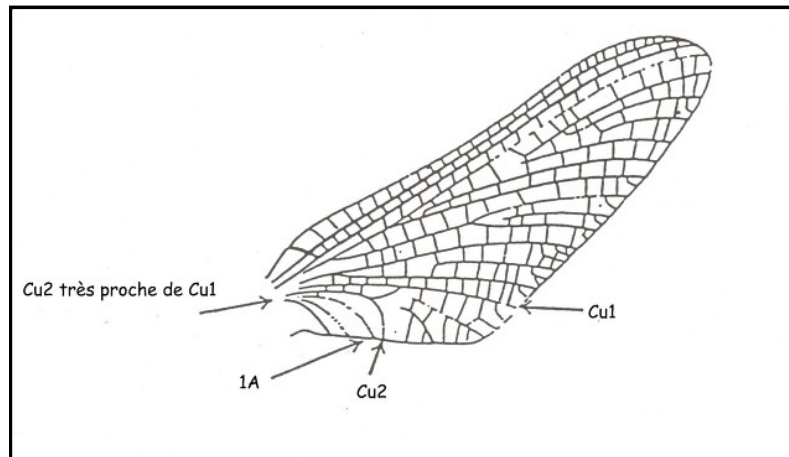
22.2 : *EPHEMERIDAE* (Mouche de mai).
Nervation type d'une aile antérieure d'*Ephemera danica*





22.3 : la nervation de l'aile antérieure du genre *Ephemera* (famille des *Epheméridae*)

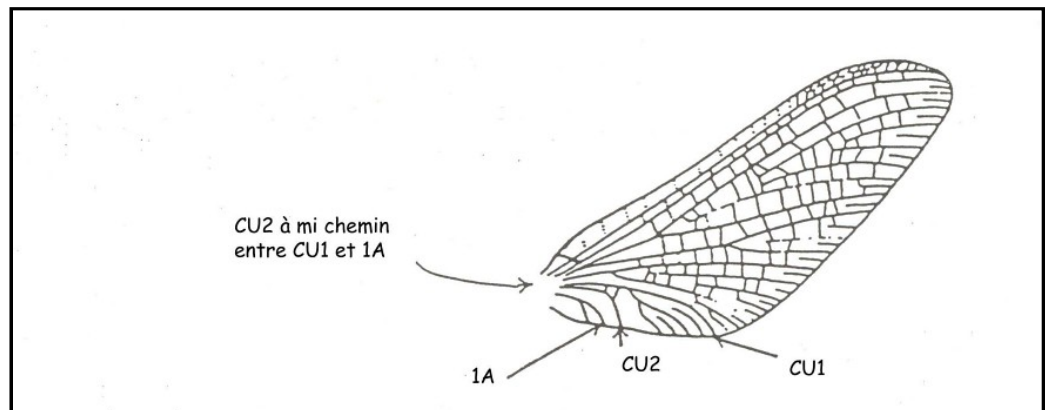
22.4 : nervation de l'aile antérieure des *LEPTOPHLEBIIDAE*



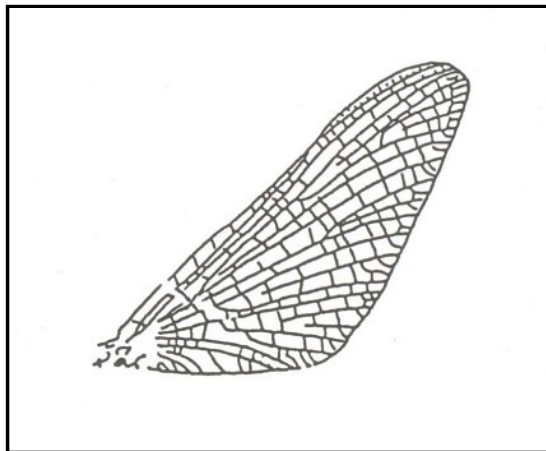
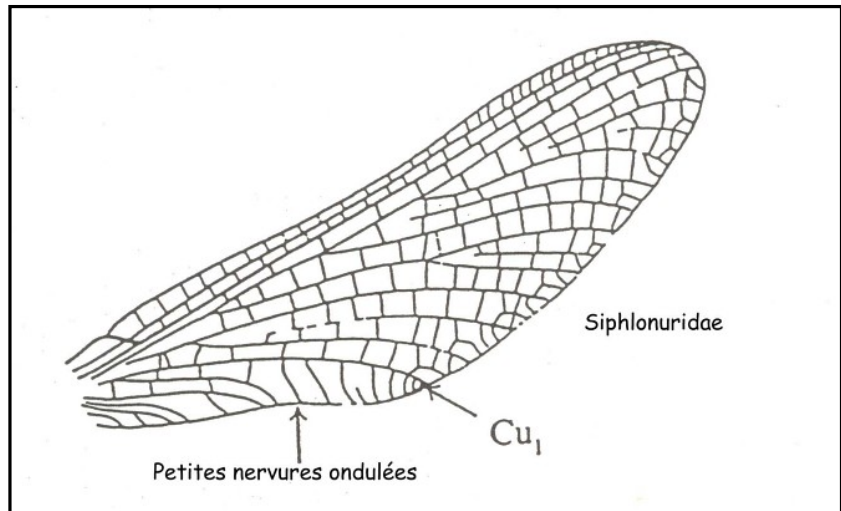
22.5 : nervation type d'une aile antérieure d'*EPHEMERELLIDAE* (*Ephemerella ignita* - olive à ailes bleues)

Fig 23

23.1 : nervation de l'aile antérieure des *EPHEMERELLIDAE*

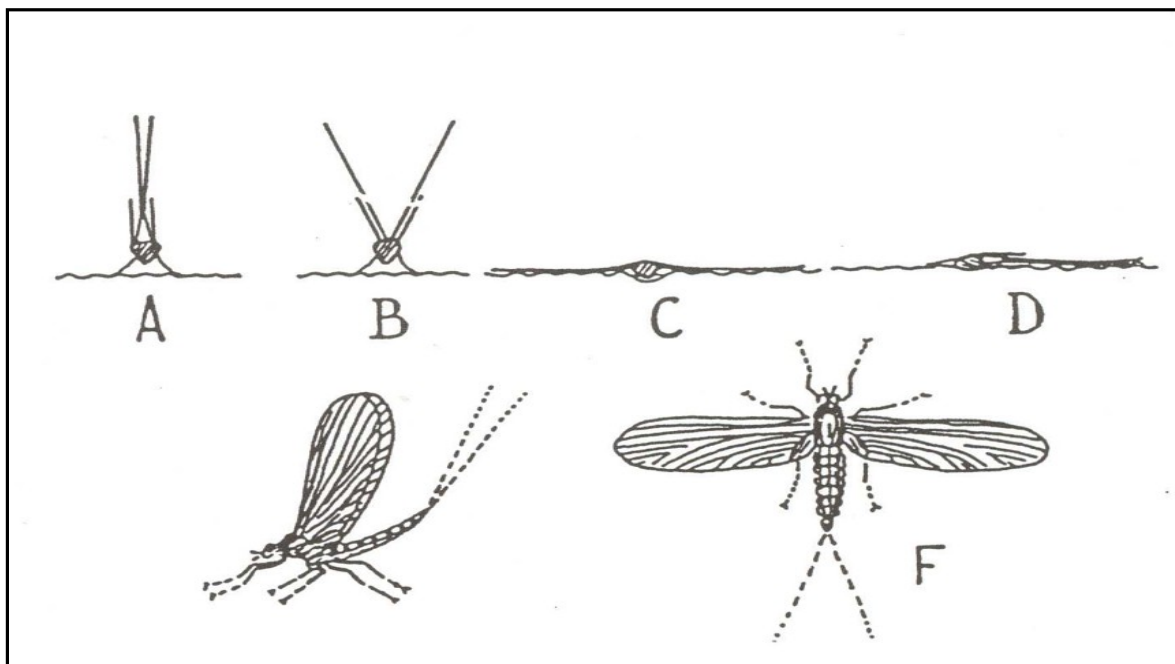


23.2 : SIPHLONURIDAE



23.3 : nervation type d'une aile antérieure d'*ECDYONURIDAE* (*Ecdyonurus forcipula*)

- A. Ephémères à l'état ailé : position en surface.
- B. Position d'un sublimago, ailes dressées (vue schématique de face).
- C. Position d'un subimago, ailes écartées ou d'un Imago vivant (vue schématique de face).
- D. Position habituelle d'un Imago mort et position accidentelle d'un subimago vue schématique de face).
- E. Position accidentelle d'un Imago ou d'un sublimago (vue schématique de face) ; subimago à ailes dressées (vue latérale).
- F. Imago mort ou accidentellement sublimago (vue de dos).



Croquis de :
CONFIDENCES D'UN PECHEUR A LA MOUCHE, de Raymond ROCHER
LES INSECTES D'EUROPE de Michael CHINERY Collection Elsevier
LES MOUCHES DU PECHEUR DE TRUITES de L. de BOISSET, à la Librairie des
Champs-Élysées



Imago de *Baetidae* – photo : auteur inconnu