

Spent CDC – Montage Inversé à l'élastique (H TMC 2488 14/16/18/20)

Présentation :

Les spents sont des éphémères morts dérivant en surface les ailes à plat et collés dans la pellicule, de ce fait ce sont des modèles de mouches sèches flottant collés sur la surface. Ces modèles sont très utiles lorsque les imagos retombent mourir sur la rivière, généralement le soir après la ponte, et constituent ainsi des proies faciles pour les poissons. Ils sont également très utilisés le matin pour pêcher les retournes où les insectes morts durant la soirée de la veille se sont amassés durant la nuit.

Le modèle décrit est dans les teintes Rouge Bordeaux correspondant à la tonalité générale des insectes mourants mais toutes les associations de couleurs tant pour les corps que les ailes sont possibles suivant votre imagination et en fonction des insectes rencontrés.

L'intérêt du montage à l'élastique réside essentiellement dans la possibilité de réaliser une représentation des ailes à plat avec des fibres CDC qui, lors du lancer, ne génèrent pas le vrillage souvent rencontré avec des modèles dotés d'ailes plus rigides et moins perméables à l'air. De plus, la mobilité et la luminosité des fibres de CDC sont très suggestives. Enfin, l'élastique, une fois étiré et rabattu vers l'œillet, ne génère pas de surépaisseur comme pourrait le faire un pied de parachute.

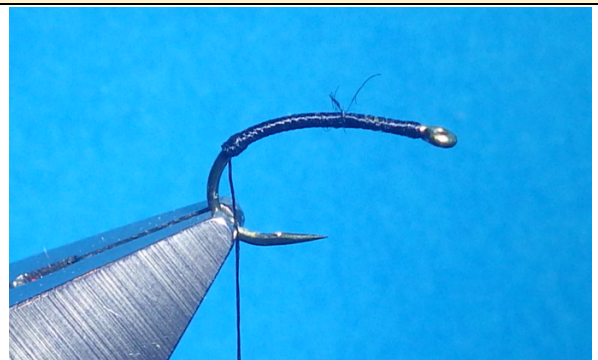
Pour ce type de montage il est intéressant de disposer d'une potence pour les montages parachute qui permet de tendre l'élastique et de libérer les deux mains pour faciliter l'enroulement du hackle. Un petit tour de main est nécessaire pour utiliser les élastiques d'autant plus compliqué dans un montage inversé, cependant les principales difficultés de montage sont généralement rencontrées dans l'imitation de petits modèles en 18 ou 20 mais qu'il est néanmoins intéressant de posséder pour imiter les très nombreux petits éphémères qui peuplent régulièrement nos cours d'eau.

Matériaux :

- Hameçon caddis type TMC 2488 en tailles 14 à 20
- Soie de montage Noire (8/0 jusqu'à H16 et 14/0 au-delà)
- Cerques en fibres de hackle de coq Pardo Roux Clair (Flor de Escoba)
- Corps en herl de dinde Rouge Bordeaux
- Ailes en fibres de CDC Beige montées en parachute sur un élastique orthodontique (B 3/16") et séparées par une bandelette de raphia brune de largeur 3 mm
- Thorax en dubbing de Lièvre JMC Rouge brique (L3)

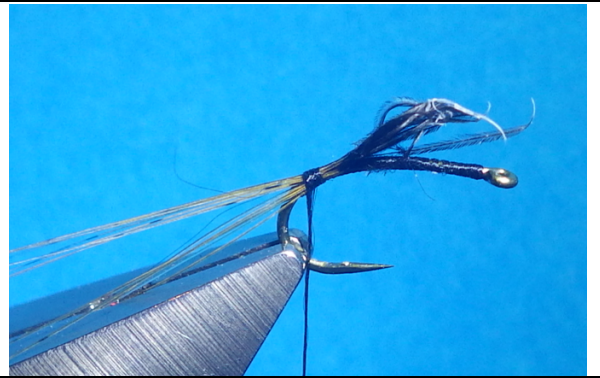
Etape 1 :

- Fixer la soie de montage et, s'agissant d'un montage inversé, l'enrouler un peu en deçà de la courbure.
- Réaliser une petite boule par quelques enroulements de soie de montage sur place pour permettre un positionnement des cerques en éventail ce qui assure une meilleure stabilité de l'artificielle sur l'eau.

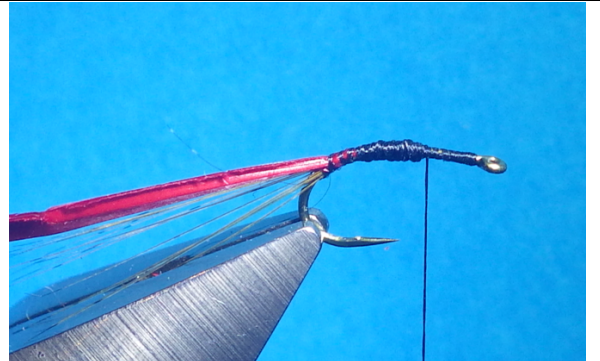


Etape 2 :

- Poser les cerques à la courbure et revenir avec la soie de montage contre la boule de soie de montage pour provoquer l'écartement des cerques en éventail.

**Etape 3 :**

- Fixer un herl de dinde Rouge Bordeaux par la pointe au-dessus des cerques.
- Revenir avec la soie de montage en formant un sous corps légèrement conique avec la soie de montage (ceci n'est pas nécessaire lors du montage de modèles en petites tailles 18 ou 20).

**Etape 4 :**

- Enrouler le herl sur le sous-corps vers l'œillet à spires jointives en recouvrant légèrement la spire précédente jusqu'au 2/3 de la hampe de l'hameçon.
- Bloquer le herl par quelques tours de soie de montage et couper l'excédent.

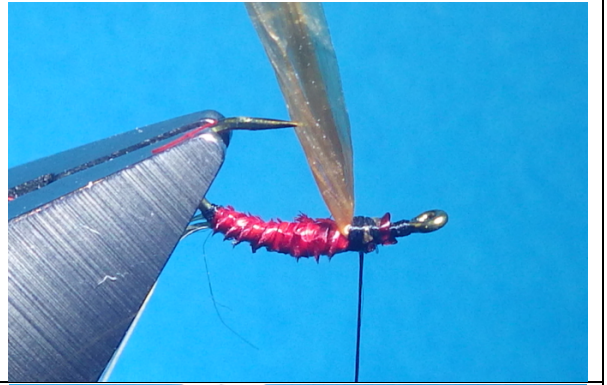
**Etape 5 :**

- Retourner l'hameçon dans l'étau afin qu'il soit désormais dirigé pointe vers le haut.



Etape 6 :

- Fixer une bandelette de raphia brune juste devant le corps.
- Le raphia peut être remplacé par quelques brins de soie floche de la même couleur.

**Etape 7 :**

- Après l'avoir ouvert, fixer un élastique orthodontique (taille B - 3/16") devant la bandelette de raphia.

**Etape 8 :**

- Après l'avoir paré, fixer une plume de CDC beige par la pointe par 2 tours de soie de montage derrière la fixation de l'élastique et 2 ou 3 tours devant.
- Couper l'excédent de la pointe de plume de CDC.

**Etape 9 :**

- Faire adhérer une mèche de dubbing Rouge Brique sur la soie de montage et l'enrouler pour former le thorax en réalisant 1 tour derrière la fixation de l'élastique et 2 tours devant.
- Laisser la soie de montage en attente devant entre le dubbing et l'œillet



Etape 10 :

- Tendre l'élastique à l'aide d'une potence pour les montages parachute.
- Enrouler la plume de CDC autour de l'élastique façon parachute (2 ou 3 tours en montant et 2 ou 3 tours en descendant entre les spires montantes suivant la taille de l'hameçon).
- Fixer le rachis par quelques tours de soie de montage contre l'œillet et couper l'excédent.

**Etape 11 :**

- Pincer les fibres de CDC entre le pouce et l'index en les ramenant légèrement vers l'arrière, tendre l'élastique et le rabattre vers l'œillet.
 - Fixer l'élastique par quelques tours de soie de montage bien serrés
- Pour cela, une fois l'élastique bien tendu poser, le pouce sur l'œillet et faire glisser la soie de montage sur l'ongle du pouce pour conserver la tension de l'élastique et bien positionner les tours de fixation derrière l'œillet.

**Etape 12 :**

- Rabattre la bandelette de raphia pour séparer les fibres de CDC afin de former les ailes à plat.
- Fixer la bandelette de raphia derrière l'œillet par quelques tours de soie de montage et couper l'excédent.

**Etape 13 :**

- Réaliser le nœud final.
- Tailler les ailes pour leur donner la forme désirée.

